

הפקולטה לאמנויות – המדרשה המכללה האקדמית בית ברל



עינת שני

התכנית להכשרת מדריכים
לאמנות משקמת ואמנות בקהילה
שנת הלימודים תשפ"ה 5-2024
טלפון למידע והרשמה *9121 (שלוחה 2 אמנות)
beitberl.ac.il
המכללה האקדמית בית ברל (ע"ר)

תוכן

3	סגל ההוראה
4	אודות התכנית
5	הלימודים בתכנית
9	הדרכת אמנות משקמת (לאוכלוסיות עם צרכים מיוחדים)
10	הדרכת אמנות בקהילה
11	מדריך מוסמך בכיר – שנה ג'
12	סדנאות אמנות
14	תקצירי קורסים
14	שנה א'
16	שנה ב'
17	שנה ג'

סגל ההוראה

צלילה מלניק	ראש התכנית:
אלישע דגן	יועץ פדגוגי:
פיסול/פיסול קרמי/מתודיקה	אטינגר רונית
מלאכת הרישום	דגן אלישע
ציור אמנות יצירה וחומרים	בן מורה אורן
תולדות האמנות	אשכנזי עליזה
פיסול	אוזן ארז
עבודה עם אוכלוסיות מיוחדות	כהן תהילה
ציור	כרמי איילת
מבוא לפסיכולוגיה	לוי אורי
תולדות האמנות	מילמן חסון ענת
מתודיקה	ד"ר פוטרמן סלור שירה

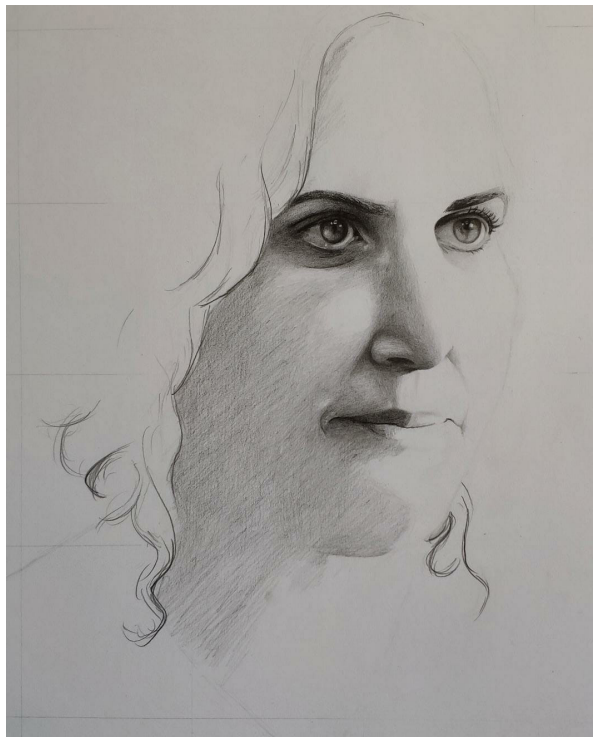
אודות התכנית

התכנית להכשרת מדריכים לאמנות משקמת ואמנות בקהילה נוסדה בשנת 1977. מסלול הלימודים מכשיר מדריכי אמנות לעבודה במסגרות משקמות ובמערכות החינוך הבלתי פורמליות: החינוך המשלים, מתנ"סים, עיריות, מועדונים, בתי אבות ועוד.

הלימודים מבוססים על תהליך של היכרות עצמית עם היכולות ועם הנטיות האישיות של הסטודנט והעצמתו, לכלל יישום ובניית הזהות המקצועית שלו כמדריך לאמנות משקמת ואמנות בקהילה.

קמפוס לאמנויות

שילובה של התכנית להכשרת מדריכים לאמנות בקמפוס ההיסטורי של הפקולטה לאמנויות - המדרשה משמש השראה, מרחיב, מעשיר ומאתגר את הסטודנטים בתכנית הלומדים במסגרת שכולה יצירה ועשייה אמנותית רחבה.



אליסה פינשטיין סקוריחין

הלימודים בתכנית

- 1. ימי הפעילות**
הלימודים מתקיימים בימים:
שנה א': רביעי 13:45 - 20:45 וחמישי 14:30 - 20:45
שנה ב': רביעי 13:00 - 20:45
- 2. תכנית הלימודים**
הלימודים במחלקה משלבים יסודות עיוניים ויישומיים, אשר ייעודם הוא להכשיר מדריכי אמנות למסגרות משקמות או בקהילה.
התכנית משלבת בין הקניית כלים אמנותיים וטיפוח השפה האישית לצד פיתוח אישי של הלומד כמדריך לאמנות, ומקומו ותפקידו בקהילה.
במהלך הלימודים תתקיים עבודה מעשית במסגרות החינוך הבלתי פורמלי או מסגרות משקמות. בנוסף, יתקיימו סיורים מודרכים בתערוכות ובמוזיאונים.
- 3. משך מסלול הלימוד**
"מדריך מוסמך לאמנות" – תכנית דו-שנתית,
שנה א': כ-20 שעות שבועיות (יומיים בשבוע)
שנה ב': כ-11 שעות שבועיות (יום בשבוע)
- 4. מגמות ההתמחות**
הדרכת אמנות משקמת (לאוכלוסייה עם צרכים מיוחדים)
הדרכת אמנות בקהילה (לאוכלוסייה ללא צרכים מיוחדים)
- 5. תנאי קבלה למדריך מוסמך לאמנות משקמת ואמנות בקהילה**
ראיון אישי.
הצגת תיק עבודות. (חובה!)

- 6. שכר לימוד**
גובה שכר הלימוד - כמפורט בחוברת שכר הלימוד.
שכר הלימוד מאפשר השתתפות בלימודים והוא אינו כולל חומרים וסיוורים.
תלמידי המסלול אינם זכאים למלגות והלוואות מטעם המכללה.
- 7. סוגי מעמד של סטודנט**
א. סטודנט מן המניין.
ב. סטודנט "על תנאי" - בסיום סמסטר א' ייבחן המשך לימודיו על סמך המלצת היועץ הפדגוגי ובשיתוף עם ראש התכנית.
- 8. אימוני הדרכה למסלול "מדריך מוסמך לאמנות"**
א. אימוני הדרכה הינם חובה ואינם נכללים במניין שעות הלימודים.
ב. אימוני ההדרכה הנדרשים:
שנה א': כ-10 תצפיות במסגרות משקמות + 4 במסגרות ללא צרכים מיוחדים.
שנה ב': עבודה מעשית בהיקף של 2 שעות שבועיות במהלך שנת הלימודים.
- 9. סיורים וימי עיון**
קיימת חובת השתתפות בסיורים וימי עיון.
במקרים מיוחדים תידון בקשת פטור מהשתתפות בסיור או ביום עיון.
- 10. עבודת גמר - עבודה מתודית**
בשנה ב' על הסטודנט להגיש עבודה מתודית המייצגת רצף של פעילות פרקטיקום, המשקפים תהליך של עבודה בנושא מסוים וכוללים פיתוח רעיוני, תכנון והעברת הפעילות.
- 11. הכרה בלימודים קודמים**
בשל אוסייה של התוכנית אין אפשרות לקבלת פטור משיעורים על סמך לימודים קודמים. במקרים מיוחדים ניתן לבקש פטור על סמך לימודים שנלמדו במהלך שש השנים האחרונות.
- 12. שירותי רווחה לסטודנט**
א. ייעוץ פדגוגי - טיפול וסיוע בבעיות פדגוגיות על ידי היועץ הפדגוגי של התכנית - אלישע דגן.

- 13. אגודת הסטודנטים**
אגודת הסטודנטים במכללה הינה אגודה דומיננטית ומשמעותית המייצגת את מכלול האינטרסים של ציבור הסטודנטים. האגודה דואגת לחיי תרבות חברה וקהילה של הסטודנטים בקמפוס, מארגנת בין היתר את יום הסטודנט, אירועי תרבות, שיתופי פעולה שונים ומגוונים לרווחת הסטודנטים, וכן מפרסמת הצעות עבודה לסטודנטים, וכן הנפקות תעודת סטודנט.
agudabb@gmail.com טלפון 097476454.
- 14. ערעורים על אי קבלה לתכנית**
ניתן לערער בכתב על אי קבלה בתוך שבועיים מיום ההודעה.
- 15. קבילות סטודנטים**
קבילות סטודנטים בנושאים שלא באו על פתרונם, ניתן להפנות בכתב ליועץ הפדגוגי
אלישע דגן למייל: edn100@gmail.com
או - לראש התכנית צלילה מלניק: tslila@beitberl.ac.il
- 16. ספרייה**
ספריית המדרשה עומדת לרשות הסטודנטים בימים: א-ה,
שעות: 08:15-18:45, טלפון: 09-7478720/1.
- 17. הפסקת לימודים**
המוסד רשאי להפסיק את לימודיו של סטודנט במקרים הבאים:
א. בסוף סמסטר א' או בסוף שנת הלימודים בגלל אי עמידתו בדרישות הלימודיות.
ב. מסיבות של אי התאמה.
ג. מסיבות של אי עמידה בתשלום שכר הלימוד לפי דרישות הגזברות.
הפסקת הלימודים היא בהמלצת הנהלת הפקולטה, ראש התכנית וועדה פדגוגית.
הפסקת הלימודים היא באחריות ראש המכללה או מי שהוסמך לכך על ידו.
- 18. ערעור על ציון**
סטודנט רשאי לערער בפני מרצה על ציון שקיבל בבחינה או בעבודה **בתוך שבועיים מיום פרסומו**. אם, בעקבות הברור, יהיה שינוי בציון, השינוי יירשם על ידי המרצה בטופס תיקון ציון עם הנמקה.

.19

תעודת סיום - מדריך מוסמך לאמנות

סטודנט אשר מסיים את לימודיו ועומד בחובות המסלול, מקבל תעודת: מדריך מוסמך לאמנות, במגמת אמנות משקמת, או במגמת אמנות בקהילה. התעודה מטעם המכללה האקדמית בית ברל והפקולטה לאמנויות - המדרשה.

.20

לימודים לקראת תואר B.Ed.F.A

בוגרי התכנית שקיבלו תעודה ומעוניינים בלימודים לקראת תואר B.Ed.FA, חייבים לעמוד בתנאי הקבלה של המסלול האקדמי. ניתן להכיר בלימודים קודמים בהיקף של עד 15 נקודות זכות, על פי שיקול דעת של ועדת הקבלה וראש תחום האמנות, ובהתאם לנתונייהם של המועמדים.

.21

סדנת בטיחות

המכללה מחייבת כל סטודנט ובכל תחילת שנה (שנה א', ב', ג'), להשתתף בסדנת בטיחות בתחילת השנה - **ההשתתפות הינה חובה!** סטודנט שלא ישתתף בהדרכת בטיחות לא יוכל ללמוד ולעבוד בסדנאות!



גלית כהן

הדרכת אמנות משקמת (לאוכלוסיות עם צרכים מיוחדים)

הלימודים במגמה הייחודית מסוגה בארץ, נועדו להכשיר מדריכי אמנות שישתלבו במסגרות המיועדות לאוכלוסיות מיוחדות כגון: אנשים על הרצף האוטיסטי, אנשים המתמודדים עם מוגבלות שכלית התפתחותית, מתמודדי נפש, אנשים עם לקויות למידה ו/או הפרעות התנהגות, אנשים המתמודדים עם נכות פיזית ו/או שיתוק או מחלה כרונית/פרוגרסיבית, נגמלים מסמים ומאלכוהול, אסירים, קשישים, ילדים ונוער בסיכון.

עבודתו של המדריך לאמנות משקמת נעשית בשילוב עם הצוות החינוכי והפסיכולוגי, בכל מסגרת שבה ישתלב.

הלימודים מקנים גישות, כלים ופתרונות מעשיים, וכן ידע בהתאמת הפעילות והמשימות ובחירת החומרים המתאימים על פי צורכי האוכלוסייה.

תפקידו של מדריך לאמנות לפתח אמונה בעוצמת האמנות, כמשוב לביטוי עצמי ולהערכה עצמית.

במסגרת הלימודים מקבל הסטודנט הכשרה לעבודה אינדיבידואלית, זוגית או קבוצתית, על פי צורכי האוכלוסייה. לצד ההכשרה כמדריך לאמנות מקבל הסטודנט כלי עבודה דידיקטיים שיקומיים.

במהלך הלימודים, על כל סטודנט לעשות אימוני הדרכה, שעיקרם יישום הנלמד.

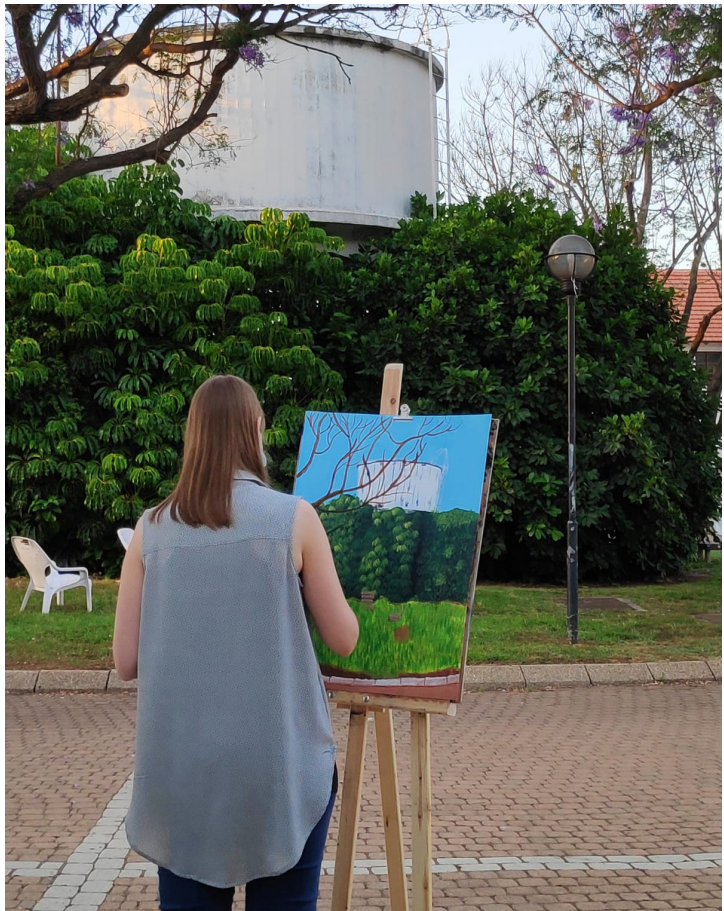
נושאי הלימוד

שנה א' יום ד'	
ביקור בתערוכות	1. ציור
שנה ב' יום ד'	2. מלאכת הרישום
1. מתודיקה	3. פיסול
2. תולדות האמנות	
3. ציור	
4. פיסול קרמי	
5. אימוני הדרכה	
שנה א יום ה'	
	1. מתודיקה
	2. חומר וטכניקה
ביקור בתערוכות	3. עבודה עם אוכלוסיות מיוחדות
	4. תולדות האמנות
	5. מבוא לפסיכולוגיה
	6. אימוני הדרכה לאוכלוסיות מיוחדות-תצפיות.
	7. אימוני הדרכה-תצפיות

הדרכת אמנות בקהילה

הלימודים במגמה זו נועדו להכשיר מדריכי אמנות בקהילה, במערכות החינוך המשלים והבלתי פורמלי. הסטודנטים יתנסו בעשייה אמנותית, בלימוד טכניקות וברכישת מיומנויות הדרכה, בבניית מערכי שיעור ובהתנסות במרכיבי ההדרכה, וכן בעבודה מעשית, עם מגוון הגילאים במסגרות החינוך הבלתי פורמלי, או באופן פרטי.

המגמה מיועדת בעיקר לסטודנטים המעוניינים להתפתח באופן אישי בתחומי האמנות הוויזואלית, לרכוש ידע ולשכלל את יכולת ההתבוננות, הניתוח והעשייה.



לילך בן גור

נושאי הלימוד

שנה א' - יום ד'	שנה ב' - יום ד'
1. ציור	1. מתודיקה
2. רישום	2. תולדות האמנות
3. פיסול	3. ציור
	4. פיסול קרמי
	5. אימוני הדרכה
שנה א' - יום ה'	
1. מתודיקה	
2. חומר וטכניקה	
3. תולדות האמנות	
4. מבוא לפסיכולוגיה	
5. אימוני הדרכה-תצפיות	

ביקור בתערוכות

מדריך מוסמך בכיר – שנה ג'

תכנית לימודים זו מיועדת ל**בוגרים בלבד** שסיימו את לימודיהם הדו-שנתיים לתעודת "מדריך מוסמך לאמנות", ומטרתה להעמיק את מקצועיותם של הסטודנטים בתחומים שלמדו בשנים קודמות. 10 שעות שבועיות.

סדנאות אמנות

לקהל הרחב, או לסטודנטים המתעתדים ללמוד תואר שני בטיפול ביצירה והבעה.

כללי

- הסדנאות הן שנתיות.
- הלימודים מתקיימים בימי רביעי בין השעות 13:45-20:45.
- ניתן לבחור בסדנה אחת, שתי סדנאות או שלוש.
- הלימודים בסדנאות אינם למטרות תעודה.
- ניתן להכיר בשעות הלימוד הללו למי שיעשה הסבה ללימודי תעודת מדריך מוסמך לאמנות.

סדנאות ביום רביעי:

פיסול א' – ארז אוזן
16:00 – 13:45

פיסול א' – רונית אטינגר
16:00 – 13:45

ציור א' – אורן בן מורה
18:25 – 16:10
20:45 – 18:45

רישום א' – אלישע דגן
18:25 – 16:10
20:45 – 18:45

לימודים עיוניים ביום חמישי:

תולדות האמנות -עליזה אשכנזי
19:15 – 17:45

סדנאות לממשיכים בלבד:

ציור ב' – אילת כרמי
18:25 – 16:10

פיסול קרמי- רונית אטינגר
18:25 – 16:10



תקצירי קורסים במסלול "מדריך מוסמך לאמנות"

שנה א'

ציור א' – אורן בן מורה

היכרות עם שפת האמנות ורכישת מימונויות במפגש עם עולם הציור. הקורס מבוסס על תרגילי התבוננות בטבע ובטבע דומם, בציור וצילום, בעבודה מתוך זיכרון ומהדמיון. העבודה בעיקר בצבעי אקריליק אך גם בגירי פסטל ועפרונות. היכרות עם מרכיבי הציור: צבע, צורה, קו, כתם, קומפוזיציה, פני שטח וחלל.

פיסול א' – ארז אוזן

הבנה והכרת האמנות באמצעות יצירה אישית ומפגש עם תולדות הפיסול ועבודות אמנים. תרגילים העוסקים במרכיבי שפת הפיסול: צורה, חומה, חלל, קומפוזיציה, מרחב, צבע, קנה מידה, הכרת חומרים שונים ועוד.

מלאכת הרישום א' – אלישע דגן

פיתוח יכולת ההתבוננות על המציאות (טבע דומם, צומח, דיוקן), והעברתה לדו-ממד, תוך התייחסות לקומפוזיציה, תאורה, פרופורציות, פרספקטיבה וחלל. גילוי וטיפוח "כתב היד" של כל סטודנט, תוך מתן מקום ומרחב ליחודיות ולשפה אישית.

עבודה עם אוכלוסיות מיוחדות - תהילה כהן

יושם דגש על התאמת התפיסה המקצועית, תהליכי העבודה, הכלים והפעילויות לאוכלוסיות בעלות צרכים מיוחדים: אנשים על הרצף האוטיסטי, אנשים המתמודדים עם מוגבלות שכלית התפתחותית, מתמודדי נפש, אנשים עם לקויות למידה ו/או הפרעות התנהגות, אנשים המתמודדים עם נכות פיזית ו/או שיתוק או מחלה כרונית/פרוגרסיבית, נגמלים מסמים ומאלכוהול, אסירים, קשישים, ילדים ונוער בסיכון.

מתודיקה א' – רונית אטינגר

הקניית כלים לפיתוח ותכנון נושא בהדרכת אמנות, וכן פיתוח מודעות לחשיבותם ולמורכבותם של שיקולי הדעת הנלווים לתהליך.

תולדות אמנות – עליזה אשכנזי

הקניית ידע בהיסטוריה של האמנות ובתולדותיה. אמנות מצרים העתיקה, יוון הקלאסית וההלניסטית, רומא העתיקה, ימי הביניים, הרנסנס, הבארוק, הרוקוקו ועוד.

מבוא לפסיכולוגיה א' – אורי לוי

הקניית ידע בסיסי בתיאוריות פסיכולוגיות. נושאי הלימוד: למידה, תפיסה, תיאוריות אישיות ועוד.

אימוני הדרכה

תצפיות בשיעורי אמנות שונים במסגרות בלתי פורמליות וגילות - (4 תצפיות). תצפיות במסגרת השיעור "עבודה עם אוכלוסיות מיוחדות" - (10 תצפיות).

ביקור בתערוכות

צפייה אישית, בהתאם לתערוכות המוצגות.



עליזה ברדה

שנה ב'

ציור ב' – אילת כרמי

לימוד יסודות הציור הפיגורטיבי. תרגום העולם התלת מימדי לשטוח. ציור מתוך הסתכלות על טבע דומם, מודל, תצלומים, העולם שמסביבנו. לימוד טכניקות שונות: ציור בטמפרה, אקריליק, שמן, הכנת גרונד, ציור על מצעים ופורמטים שונים.

פיסול קרמי – רונית אטינגר

במהלך הקורס הסטודנט ירחיב, ישכלל ויעמיק את יכולתו הפיסולית. דרך תרגילים נעסוק בקשר בין צורה, חומר ותוכן. נעמיק בעבודה בחומר הקרמי ולמידה טכניקות וטכנולוגיות של הקרמיקה (תהליכי עבודה, צבע, שריפה וכו)

מתודיקה ב' – ד"ר שירה סלור פטרמן

הקניית כלים להדרכה, הפעלת שיקול דעת, פיתוח מיומנויות לבניית תוכנית עבודה, הכרה והתנסות במרכיבי ההדרכה: תכנים, מטרות, תהליך, תוך שימת דגש על תחום האמנות. בניית הזהות המקצועית כמדריכים לאמנות משקמת, הבנת מושגים ותהליכים בשיקום. חיבור בין אמנות לשיקום.

תולדות האמנות המודרנית ודרכי התפתחותה – ענת מילמן חסון

הכרת הזרמים המרכזיים שעיצבו את אמנות המאה ה-19 ואמנות המאה ה-20, למן הניאו-קלאסיקה ועד מונדריאן, והבנת האופן שבו שיקפו זרמים אלו את רוח התקופה שבה נוצרו.

אימוני הדרכה

העבודה המעשית מתקיימת במסגרות המיועדות לאוכלוסיות מיוחדות, והיא נמשכת שנת לימודים מלאה.

מדריך בכיר לאמנות- שנה ג'

תכנית אישית

התכנית להכשרת מדריכים לאמנות, מאפשרת לבוגרים ולבוגרות אשר סיימו את לימודיהם לתעודת מדריך מוסמך לאמנות, ללמוד שנה מעשית נוספת בת 10 שעות שבועיות (שנה ג'), על מנת להמשיך ולהתמקצע בתחום האמנות, ולקבל בסופה תעודת מדריך מוסמך בכיר לאמנות.



עינב פלבר

הנהלת הפקולטה שומרת לעצמה את הזכות לשינויים בכל הכללים והתקנות, מבלי למסור על כך הודעות אישיות לנוגעים בדבר, ושומרת לעצמה את הזכות לשינויים בתכנית הלימודים, בהתאם לנסיבות ועל פי שיקול דעתה.